



malakoff médéric

Communiqué de presse
Paris, le 28 avril 2017

#EtudeMM

Étude Malakoff Médéric 2016 *Santé et bien-être des salariés, performance des entreprises*

L'édition 2016 de l'étude *Santé des salariés et performance des entreprises* réalisée par Malakoff Médéric pour la 8^e année consécutive¹ montre que les conditions de travail s'améliorent. Le nombre de salariés qui déclarent leur travail physiquement et nerveusement fatigant est en baisse par rapport à 2009 : 45 % des salariés déclarent leur travail physiquement fatigant (contre 54 % en 2009) et 67 % le considèrent nerveusement fatigant (contre 72 % en 2009).

Dans le même temps, le monde du travail vit de profonds bouleversements qui sont autant de défis pour les entreprises et ont un impact sur l'engagement des salariés : 42 % des salariés estiment que leur rythme de travail s'est accéléré, et 46 % estiment ne pas pouvoir travailler au même rythme dans 10 ans.

Une diminution des risques liés à l'environnement de travail

Depuis 2009, grâce aux efforts de prévention des risques professionnels et aux évolutions du travail, la fatigue physique perçue tend à diminuer.

- 31 % des salariés déclarent effectuer des **gestes répétitifs** (contre 39 % en 2009)
- 29 % déclarent rester longtemps debout ou dans une **posture pénible** (contre 34 % en 2009)
- 14 % des salariés déclarent porter ou déplacer des **charges lourdes** (contre 20 % en 2009)
- 22 % travaillent sur des machines pouvant les exposer à des **blessures** (contre 31 % en 2009)
- 30 % des salariés disent respirer des **produits toxiques** ou des poussières (contre 39 % en 2009)

La fatigue psychique perçue tend également à s'améliorer même si elle demeure à un niveau élevé.

- 67 % des salariés déclarent devoir travailler très vite ou très intensément (« tout à fait » ou « plutôt », contre 75 % en 2009)
- 43 % d'entre eux se sentent stressés (contre 46 % en 2009)

Les nouveaux défis des entreprises

Transformation des organisations, révolution numérique, allongement de la durée de vie professionnelle, nouvelles formes d'emploi... l'univers professionnel évolue en profondeur. Le salarié lui-même et son rapport au travail changent. Il affiche un besoin de sens et de reconnaissance plus fort et une volonté de préserver un équilibre entre vie privée et vie professionnelle :

- 55 % des salariés ont vécu au moins un **événement, une restructuration** ou une réorganisation dans l'année (+ 19 points vs 2009). Et si 92 % des salariés déclarent s'adapter à ces transformations, un certain nombre d'entre eux éprouvent encore des difficultés.
- 4 personnes sur 10 souffrent d'un manque de **reconnaissance**, deuxième attente des salariés juste après les perspectives d'évolution, et troisième déterminant de la qualité de vie au travail.
- 36 % des salariés ont du mal à **concilier vie professionnelle et engagements personnels** ou familiaux.

¹ Étude Sociovision pour Malakoff Médéric conduite entre mars et avril 2016 auprès d'un échantillon de 3500 salariés du secteur privé

Digitalisation du travail : accompagner la transformation

Si la révolution numérique rend parfois la frontière plus floue entre les espaces professionnel et privé, elle peut aussi apporter des solutions pour un meilleur équilibre, sous réserve que cette évolution soit bien accompagnée au sein de l'entreprise. Les nouveaux outils et usages numériques font émerger un rapport au travail différent, plus nomade. Ils permettent d'optimiser le temps de travail, de développer l'autonomie et une flexibilité nouvelle.

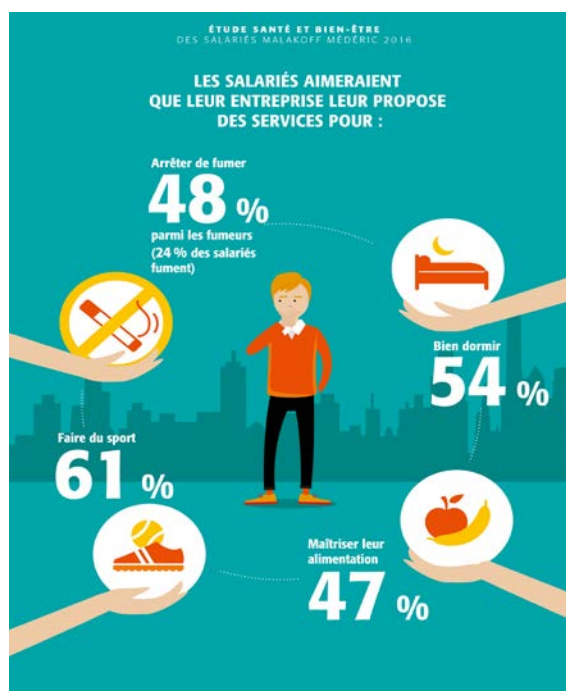
- 24 % des salariés déclarent travailler de plus en plus souvent chez eux en dehors des heures de travail (35 % pour les cadres).
- 48 % des cadres consultent leurs mails professionnels en dehors des heures de travail.
- 77 % des salariés pensent avoir une bonne maîtrise des outils informatiques et des logiciels qu'ils utilisent dans leur travail.
- 49 % d'entre eux estiment que leur entreprise les forme aux nouveaux outils informatiques.
- Cependant, 22 % des salariés craignent d'être bientôt dépassés par les changements technologiques, d'où la nécessité pour les entreprises d'accompagner cette transformation.

Santé des salariés et performance de l'entreprise

Les facteurs liés à l'état de santé des salariés et leur hygiène de vie ont un impact sur l'absentéisme en entreprise.

- Les salariés qui déclarent une **maladie chronique** (20 % des personnes interrogées) sont 53 % plus nombreux à être absents que la moyenne des salariés.
- Ceux qui estiment leur **travail nerveusement fatigant** (67 % des personnes interrogées) sont 24 % plus nombreux à être absents.
- La **mauvaise qualité du sommeil** (29 % des salariés déclarent ressentir des troubles du sommeil) augmente de 33 % le risque d'être absent.
- Et inversement, les salariés qui déclarent **faire du sport** au moins une fois par semaine (38 % des salariés interrogés) sont 6 % moins nombreux que la moyenne à être absents pour raison de maladie.

L'entreprise, lieu où nous passons un tiers de notre vie, est l'endroit privilégié pour développer des actions de prévention santé : dépistage des maladies chroniques et graves, bilan de santé, promotion d'une meilleure alimentation et de l'activité physique, gestion du stress, campagnes de vaccination, conseils pour mieux dormir ou arrêter de fumer... Ce point de vue est partagé par **75 % des salariés qui considèrent l'entreprise légitime pour les accompagner dans l'amélioration de leur état de santé**².



² Étude La santé : de nouveaux territoires d'action pour les entreprises, OSI Malakoff Médéric 2016

Dans un contexte de profondes mutations de la société, de l'entreprise et du travail lui-même, Malakoff Médéric décrypte, depuis 8 ans, les principaux enjeux en matière de santé et de qualité de vie au travail et mesure leur impact sur la performance des entreprises, afin d'accompagner ces dernières dans la protection et le développement de ce qui fait leur force : leur capital humain. C'est sur cette approche globale que repose la démarche [Entreprise territoire de santé](#). Une démarche qui associe des services innovants aux garanties d'assurance en santé et prévoyance pour faire de la protection sociale un levier de compétitivité pour les entreprises.

Contacts Presse

MALAKOFF MÉDÉRIC

Élisabeth Alfandari

Tél. : +33 7 60 09 25 30

ealfandari@malakoffmederic.com

IMAGE 7

Isabelle de Segonzac : +33 6 89 87 61 39

isegonzac@image7.fr

Lauranne Guirlinger : +33 6 48 26 21 73

lguirlinger@image7.fr

À propos de Malakoff Médéric

Malakoff Médéric est un acteur majeur de la protection sociale complémentaire, qui exerce deux métiers (chiffres au 31 décembre 2015) :

- l'assurance de personnes (santé, prévoyance, épargne retraite), avec 3,8 Mds€ de chiffre d'affaires récurrent, 4 Mds€ de fonds propres et une marge de solvabilité supérieure à 2 fois l'exigence réglementaire S2. Malakoff Médéric assure la santé et la prévoyance de 203 000 entreprises.
- la gestion de la retraite complémentaire avec 10,3 Mds€ de cotisations encaissées, une mission d'intérêt général menée pour le compte de l'Agirc-Arrco auprès de 198 000 entreprises, 3 millions de salariés cotisants et 2,9 millions de retraités.

Le Groupe étant paritaire, mutualiste et à but non lucratif, sa gouvernance garantit la prise en compte et la défense des intérêts des entreprises et des salariés.

www.malakoffmederic.com